

GRONODE

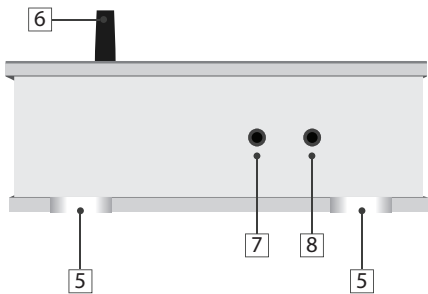
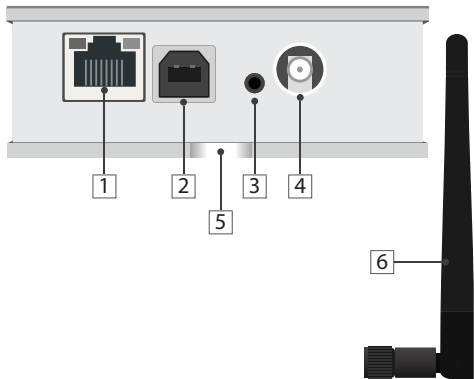
(HW03, HW04, HW05)

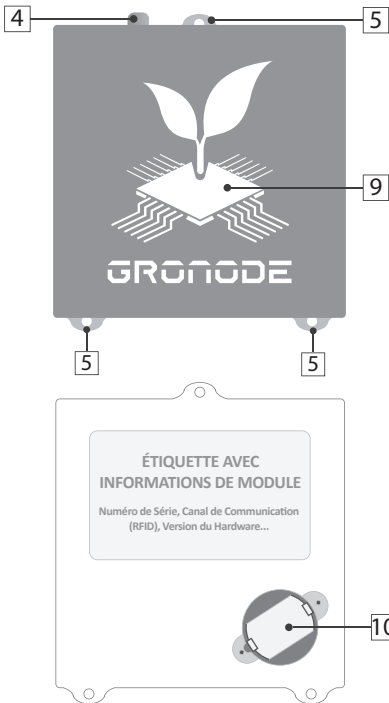


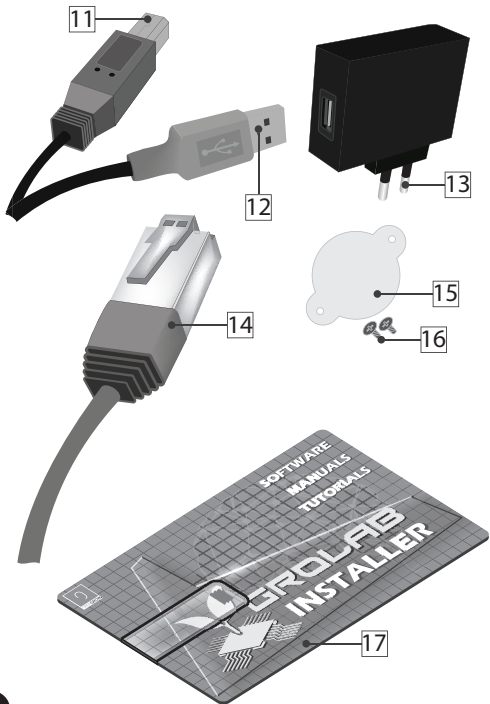
MANUEL D'INSTALLATION

www.opengrow.pt

© 2019 Open Grow, LDA. All rights reserved.







- 1 Port de connexion au réseau Ethernet
- 2 TPrise USB type B de courant
- 3 Bouton de remise à zéro du module
- 4 Prise fileté pour antenne RF
- 5 Trous à fixation verticale
- 6 Antenne de communications RF
- 7 Bouton de remise à zéro de configuration du réseau
- 8 Prise de charge de Firmware
- 9 Indicateur lumineux d'état
- 10 Support de batterie
- 11 Connecteur USB du module
- 12 Connecteur USB PC/transformateur
- 13 Transformateur 110~230VAC/5VDC

- 14 Câble LAN Ethernet
- 15 Couvercle de la batterie interne
- 16 Des vis (couvercle de la batterie interne)
- 17 Mémoire USB avec logiciel GroLab

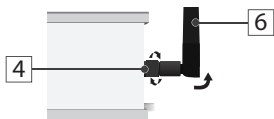
INSTALLATION

①

Connexions de base

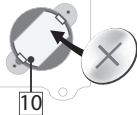
Fixez l'antenne de communications (6) à la prise filetée pour antenne de module (4) et vissez-la dans le sens des aiguilles d'une montre.

Pour une bonne communication, faites pivoter l'antenne de communications (6) afin qu'elle soit positionnée verticalement en fonction de l'orientation du module.

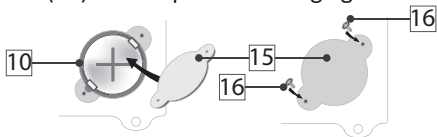


5

Insérez une pile de type pièce* dans le logement de pile GroNode (10) en plaçant le pôle positif en haut et le pôle négatif en bas. *CR2032 3V 250mAh




Placez le couvercle du compartiment à piles (15) sur le support de piles (10), puis insérez les vis (16) sans dépasser son réglage.

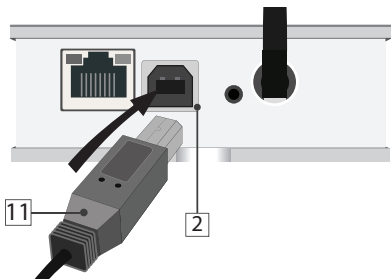
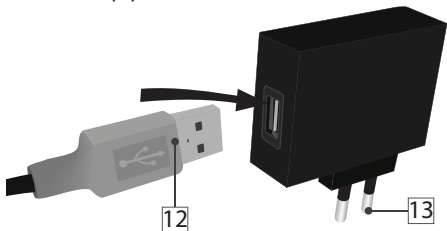


En cas de coupure de courant, cette pile garantit le bon fonctionnement de l'horloge interne de GroNode.

Retirez la batterie si vous prévoyez de garder GroNode inactif pendant plus d'une semaine.

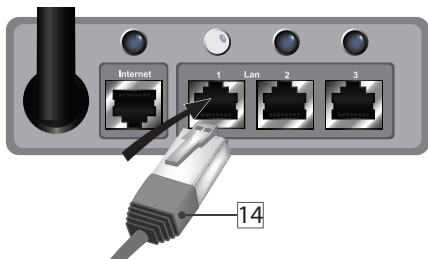
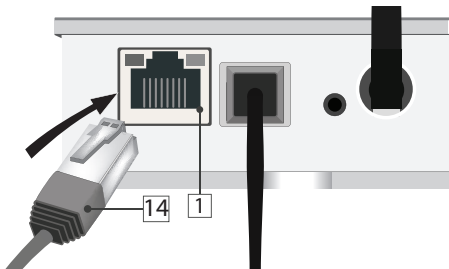
AVIS: Si GroNode ne démarre pas ou ne redémarre pas en permanence, c'est peut-être parce que la batterie est faible, retirez-la ou remplacez-la. La batterie ne doit pas être jetée avec les ordures ménagères, mais doit être recyclée. 

Connectez une extrémité du câble USB (12) au transformateur de 110~230V_{AC}/5V_{DC} et l'autre extrémité (11) à la prise USB type B du module (2).



Connectez le transformateur (13) à une prise de courant de 110~230V_{AC}/5V_{DC}.

Connectez une extrémité du câble Ethernet à la prise Ethernet du module principal GroNode (Figure 1). Connectez l'autre extrémité du câble Ethernet (14) à une prise Ethernet libre de votre routeur.



Si la connexion du module GroNode à votre dispositif de réseau a été faite correctement, un LED jaune et un autre vert s'allumeront au niveau du port Ethernet de votre GroNode.

Se le module est bien connecté à l'électricité, le logo (figure 9) est allumé en vert et les LED du port Ethernet ne s'allument (pas après la réalisation des étapes de connexion à votre routeur), il est possible qu'un problème de connexion au réseau existe. Veuillez contacter notre service technique.

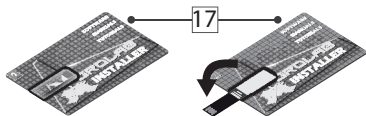
CONFIGURATION

②

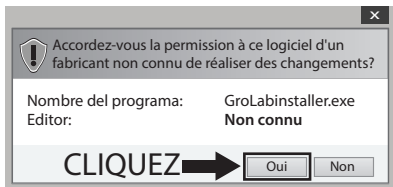
Installation du logiciel

Ouvrez la mémoire USB (17), insérez-la dans votre ordinateur et exécutez le programme d'installation.

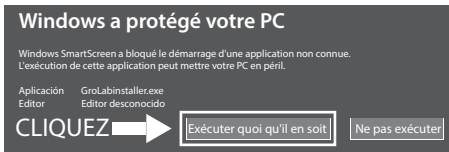
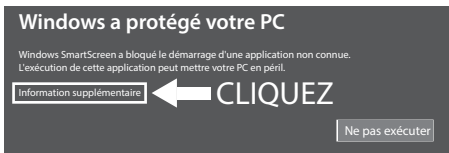
Il est possible que votre système d'exploitation émette un message de sécurité pour cause de logiciel inconnu.



Windows 7 et 8.1



Windows 10



Ignorez le message, sélectionnez **Oui** (Windows 7 et 8.1) ou **Exécuter quoi qu'il en soit** (Windows 10) et poursuivre l'installation.

Une fois l'installation terminée, exécutez le logiciel GroLab. Saisissez le nom d'utilisateur et le mot de passe qui sont inscrits dans la partie arrière de GroNode. Suivez les instructions du logiciel pour établir une connexion avec GroNode.

À l'arrière de Gronode, vous trouverez également un numéro de série à 10 chiffres. Entrez dans le logiciel pour localiser automatiquement votre GroNode sur le réseau local.

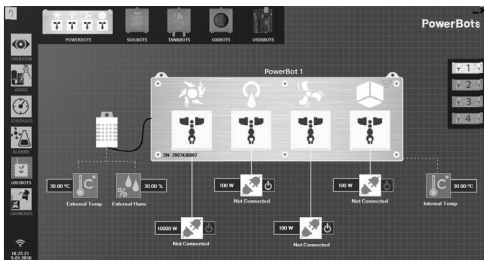
Pour que les connexions réseau fonctionnent correctement, il est nécessaire que le serveur DHCP soit actif sur le routeur. Si DHCP est inactif, accédez au routeur en suivant la procédure établie par le fabricant et activez l'option DHCP dans le panneau de configuration.

Si les problèmes de connexion persistent, vérifiez l'adresse IP attribuée par le routeur à GroNode et essayez d'y accéder à l'aide de l'option IP directe du logiciel GroLab.

REMARQUE: Vous pouvez également connecter le GroNode directement au PC via le câble Ethernet. Dans ce cas, vous devez configurer la carte réseau pour utiliser une adresse IP dans le réseau par défaut (10.0.0.1).

Contrôle de GroNode

Via le logiciel, accédez au panneau d'administration des modules appuyant sur l'icône de Modules dans le menu gauche.



Connectez chaque module à l'électricité. Il est possible d'ajouter jusqu'à quatre modules de chaque type par GroNode.

GroNode détectera vos modules en quelques secondes. Consultez les didacticiels GroLab* pour apprendre à configurer vos modules.

*Les didacticiels GroLab sont disponibles dans la clé USB ou opengrow.pt/tutorials.

Problèmes ou pertes de communication

GroNode est conçu pour communiquer avec les autres modules par signaux radioélectriques. Le champ d'action est de 25 mètres (82 pieds) à l'intérieur et de 100 mètres (328 pieds) en terrain ouvert. Si le logiciel de commande ne trouve pas votre module ou perd souvent les communications, il est possible que la distance entre vos modules et GroNode ait été dépassée.

Accédez au menu **Modules** dans le logiciel GroLab et vérifiez que les modules sont disponibles. S'ils ne sont pas disponibles ou présentent des pertes de communication, il est possible que la distance maximale entre les modules et GroNode ait été dépassée.

Dans le menu **Modules**, vous pouvez trouver une icône de signal sans fil indiquant si le module sélectionné est connecté à GroNode.



ATTENTION: Certains murs de charge et appareils électroniques peuvent interférer avec le signal.

Se le problème persiste, faites un essai de fonctionnement tout en mettant votre modulo et GroNode l'un à côté de l'autre, et vérifiez l'état des communication dans le logiciel. Si les communications se sont bien rétablies, répétez cette opération avec les différentes distances concernées jusqu'à détecter la distance maximum des communications.

Si le module est introuvable, essayez de passer du GroNode à tous les canaux de communication disponibles jusqu'à ce que vous trouviez les modules, attendez 3 minutes entre les changements de canal.

Pour changer le canal de communication, ouvrez le logiciel GroLab et connectez-vous à GroNode. Dans le **Menu Principal (Configurations)**, accédez à: **Paramètres (GroNode) → Onglet Paramètres Généraux**. Cliquez sur le bouton dans le coin inférieur droit pour activer l'édition et changer le canal de communication en canal souhaité. Pour appliquer les modifications, cliquez sur le bouton vert dans le coin inférieur droit.

Si, après avoir suivi toutes ces étapes, vos modules n'apparaissent toujours pas dans le logiciel GroLab, veuillez contacter notre support technique.



Mise à jour du logiciel

Si votre appareil dispose d'une connexion à internet, le logiciel vous informera des nouvelles mises à jour disponibles et votre logiciel sera toujours actualisé.

Vous pouvez également télécharger la dernière version du logiciel dans notre page web sur www.opengrow.pt.

Mise à jour de firmware

Veuillez noter que certaines mises à jour impliquent également des mises à jour de Firmware pour vos appareils.

Le logiciel GroLab vous guidera tout au long du processus de mise à niveau du micrologiciel de votre GroNode.

ATTENTION: Toute mise à jour apporte des améliorations essentielles au bon fonctionnement de votre système.

Réinitialiser réseau

Le module étant allumé, maintenez enfoncé le bouton de remise à zéro du module (3) et le bouton de réinitialisation du réseau (7), puis relâchez le bouton de remise à zéro du module (3) tout en maintenant enfoncé le bouton de réinitialisation du réseau (7). Le module devrait démarrer normalement et, au bout de quelques secondes, le voyant d'état de la lumière (9) devrait clignoter en violet. Vous pouvez maintenant relâcher le bouton de réinitialisation du réseau (7).

Après avoir réinitialisé les paramètres réseau, GroNode reviendra à la configuration réseau par défaut. La configuration par défaut se trouve à l'arrière du module.

REMARQUE: DHCP est activé par défaut. Par conséquent, si GroNode est connecté à un routeur sur lequel DHCP est également activé, le routeur attribue automatiquement une nouvelle adresse IP.

CONSIG. DE SECURITE ⑥

Les consignes de sécurité générales suivantes sont fournies pour vous aider à assurer votre sécurité personnelle et à protéger votre produit contre les dommages éventuels.

- N'essayez pas de réparer le produit et ne le démontez jamais. Pour certains produits avec une batterie pouvant être remplacée par l'utilisateur, lisez et suivez les instructions fournies dans le manuel d'installation.
- Tenez votre appareil à l'écart des radiateurs et des sources de chaleur.
- Maintenez votre équipement à l'abri de températures extrêmement élevées ou basses pour vous assurer qu'il est utilisé dans la plage de fonctionnement spécifiée.
- N'insérez aucun objet dans les grilles de ventilation ou les ouvertures de votre équipement. Cela pourrait provoquer un incendie ou un choc électrique en cas de court-circuit des composants intérieurs.
- Assurez-vous que rien ne repose sur les câbles de votre équipement et que les câbles ne sont pas situés à un endroit où ils pourraient être piétinés ou trébuchés.
- Ne renversez pas de nourriture ou de liquide sur votre équipement.
- Avant de nettoyer votre équipement, débranchez-le de la prise de courant. Nettoyez votre appareil avec un chiffon doux légèrement humidifié avec de l'eau. N'utilisez pas de nettoyants liquides ou en aérosol, qui peuvent contenir des substances inflammables.
- Si votre équipement ne fonctionne pas normalement, notamment s'il émet des sons ou des odeurs inhabituels, débranchez-le immédiatement et contactez un revendeur agréé ou le centre de support Open Grow.
- Pour éviter tout risque d'électrocution, ne connectez et ne déconnectez pas de câbles, n'effectuez aucune opération de maintenance ni de reconfiguration de votre équipement pendant un orage.
- Vérifiez la tension nominale avant de connecter l'équipement à une prise de courant pour vous assurer que la tension et la fréquence requises correspondent à la source d'alimentation disponible.
- Assurez-vous également que vos modules GroLab et les périphériques connectés sont qualifiés sur le plan électrique pour fonctionner avec le courant disponible sur votre site.
- Ne branchez pas les cordons d'alimentation de l'appareil dans une prise électrique si le cordon d'alimentation est endommagé.
- Pour éviter tout risque d'électrocution, branchez les cordons d'alimentation de l'équipement dans des prises mises à la terre.
- Si vous utilisez un cordon d'alimentation supplémentaire, assurez-vous que l'intensité nominale totale des produits connectés au cordon d'alimentation supplémentaire ne dépasse pas la capacité nominale en ampères de la extension.

Open Grow LDA assure à l'acheteur que ce produit est libre de défauts de matériau et/ou de fabrication. La responsabilité d'Open Grow LDA se limite à la réparation ou substitution de la pièce ou des rebuts. N'envoyez aucune pièce directement à Open Grow LDA sans nous consulter avant pour savoir quelle est la procédure à suivre.

Contactez le service technique via **support@opengrow.pt**.

Tous les produits Open Grow LDA sont couverts par une garantie de 2 ans, à l'exception des consommables (capteurs et/ou actionneurs de tout genre), et toujours dans des conditions d'utilisation normales.

La perte d'autonomie de la batterie interne du module 'GroNode' suite à son usure, n'est pas considérée un vice de fabrication. Suivez la procédure de substitution indiquée dans le manuel d'utilisation disponible à partir de l'application ou sollicitez des informations supplémentaires au service technique.

La demande d'application de la garantie n'est pas transférable et ne pourra être faite que par l'acheteur original. Pour que la garantie soit effective, le client devra toujours apporter la facture de l'achat.

EXCLUSION DE LA GARANTIE:

L'application de la garantie est exclue au cas où la panne de la pièce ou des rebuts est due à un usage inadéquat et/ou négligent du produit. Un usage inadéquat et/ou négligent est tout usage différent et non conforme à la nature du produit et/ou à ce qui est recommandé dans le manuel d'instructions, ne pas réaliser les opérations de maintenance recommandées dans le manuel d'instructions, ou en réaliser d'autres différentes de celles qui sont mentionnées et qui compromettent la qualité du produit, faire des modifications en dehors des établissements autorisés et/ou en utilisant des pièces qui ne sont pas d'origine ou qui ne sont pas homologuées.

CONFORMITÉ

8



Ce symbole sur le produit ou son emballage signifie que, conformément à la législation et aux réglementations locales en vigueur, ce produit ne doit pas être jeté avec les ordures ménagères, mais doit être envoyé au recyclage. S'il vous plaît apportez-le à un point de collecte désigné par vos autorités locales une fois que vous avez atteint la fin de sa vie utile, certains accepteront les produits gratuitement. En recyclant ainsi le produit et son emballage, vous contribuez à la protection de l'environnement et à la santé humaine.



Ce symbole sur le produit ou son emballage signifie que ce produit est conforme à la réglementation RoHS de la directive du Parlement européen et du Conseil sur les restrictions d'utilisation de certaines substances dangereuses dans les équipements électriques et électroniques (2011/65/EU).



Ce symbole sur le produit ou l'emballage signifie que ce produit est conforme aux directives et réglementations suivantes:

- (2014/53/EU) Directive des Équipements Radio.
- (2011/65/EU) Directive RoHS.
- (2014/35/EU) Directive Basse Tension.
- (2014/30/EU) EMC.



| | Bande(s) de fréquence | Puissance de sortie maximale (EIRP) |
|-------|-----------------------|-------------------------------------|
| 2.4 G | 2.4 - 2.4835 GHz | 100 mW |



Open Grow, LDA, se réserve le droit de mettre à jour et/ou de modifier le contenu de ses produits à tout moment et sans préavis. Consultez nos conditions générales sur www.opengrow.pt.





EN Specifications are subject to change without notice. GroLab is a registered trademark of Open Grow, LDA. Other brands and product names are trademarks or registered trademarks of their respective holders.

No part of the specifications may be reproduced in any form or by any means or used to make any derivative such as translation, transformation, or adaptation without permission from Open Grow, LDA.

ES Las especificaciones están sujetas a cambios sin previo aviso. GroLab es una marca registrada de Open Grow, LDA. Otras marcas y nombres de productos son marcas comerciales o marcas comerciales registradas de sus respectivos propietarios.

Ninguna parte de las especificaciones se puede reproducir de ninguna forma ni por ningún medio, ni se puede utilizar para obtener ningún derivado, como traducción, transformación o adaptación sin el permiso de Open Grow, LDA.

FR Les spécifications sont sujettes à changement sans préavis. GroLab est une marque déposée de Open Grow, LDA. Les autres marques et noms de produits sont des marques commerciales ou des marques déposées de leurs propriétaires respectifs.

Aucune partie des spécifications ne peut être reproduite sous quelque forme ou par quelque moyen que ce soit, ni être utilisée pour obtenir des dérivés tels que la traduction, la transformation ou l'adaptation sans l'autorisation de Open Grow, LDA.



Open Grow, LDA

Edifício Expobeiras
Prq. Industrial de Coimbrões
3500-618 Viseu
Portugal



(+351) 232 458 475



info@opengrow.pt
support@opengrow.pt



www.opengrow.pt
www.opengrow.pt/support

