

# GRONODE

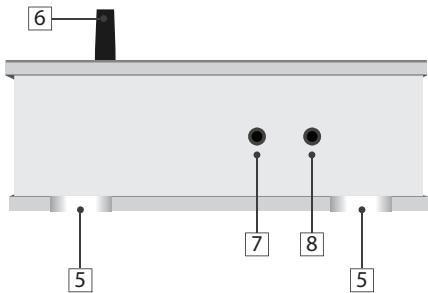
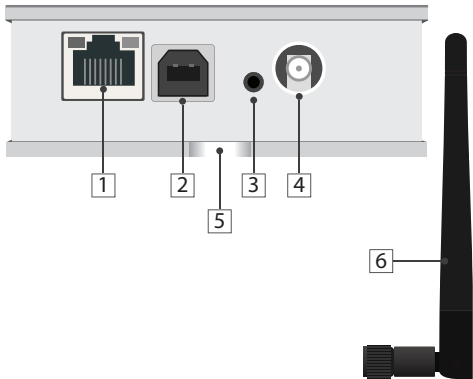
(HW03, HW04, HW05)

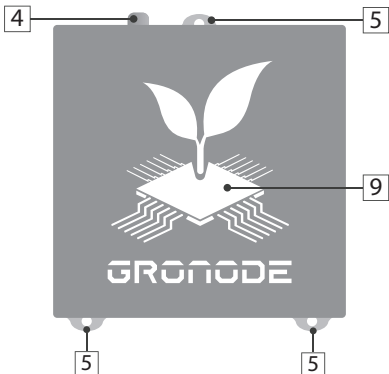


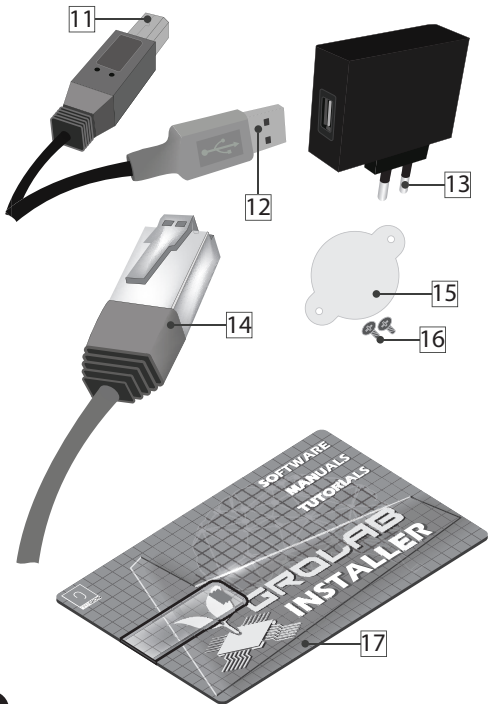
# MANUAL DE INSTALACIÓN

[www.opengrow.pt](http://www.opengrow.pt)

© 2019 Open Grow, LDA. All rights reserved.







- 1 Puerto de conexión de red Ethernet
- 2 Toma USB tipo B de alimentación
- 3 Botón de reseteo del módulo
- 4 Toma de rosca para antena RF
- 5 Perforaciones para fijación vertical
- 6 Antena de comunicaciones RF
- 7 Botón de reseteo de configuración de Red
- 8 Botón de carga de Firmware
- 9 Indicador de estado lumínico
- 10 Soporte de batería
- 11 Conector USB del módulo
- 12 Conector USB PC/transformador
- 13 Transformador 110~230V<sub>AC</sub>/5V<sub>DC</sub>

- 14 Cable LAN Ethernet
- 15 Tapa de batería interna
- 16 Tornillos (tapa de batería interna)
- 17 Memoria USB con GroLab Software

## INSTALACIÓN

1

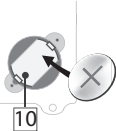
### Conexiones básicas

Acople la antena de comunicaciones (6) en la toma de rosca para la antena (4) y enrósquela en el sentido de las agujas del reloj.

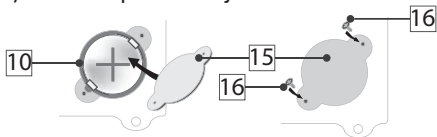
Para una correcta comunicación, gire la antena de comunicaciones (6) de forma a situarla en posición vertical en función de la orientación del módulo.



Inserte una batería de tipo moneda\* en el soporte de la batería del GroNode (10) con el polo positivo en la parte superior y el negativo en la parte inferior. \*CR2032 3V 250mAh



Coloque la tapa de la batería (15) en el soporte de la batería (10), luego inserte los tornillos (16) sin sobrepasar su ajuste.



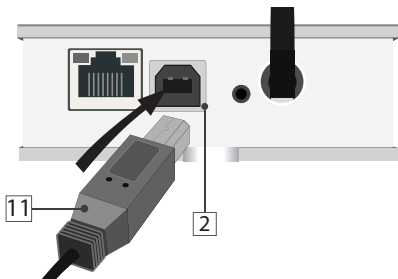
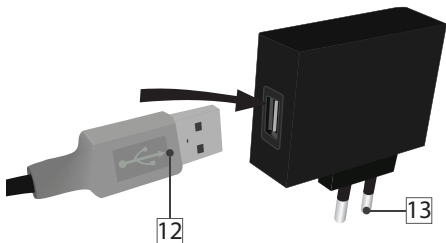
En caso de pérdida de energía, esta batería garantiza que el reloj interno del GroNode continúe funcionando.

Retire la batería si planea mantener GroNode desconectado por un tiempo superior a una semana.

**AVISO:** Si GroNode no se inicia o se reinicia constantemente, puede deberse a que la batería está baja, retire la batería o sustitúyala. La batería no debe desecharse con la basura doméstica, sino que debe enviarse para su reciclaje.



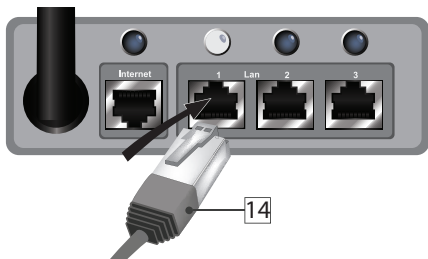
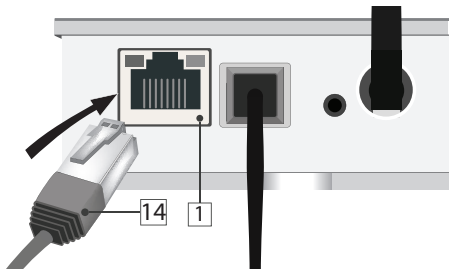
Conecte un extremo del cable USB (12) al transformador 110~230V<sub>AC</sub>/5V<sub>DC</sub> y el otro extremo (11) a la toma USB tipo B del módulo



Conecte el transformador (13) a una toma de corriente de 110~230V<sub>AC</sub>/5V<sub>DC</sub>.



Conecte un extremo del cable Ethernet (14) a la toma Ethernet del módulo principal GroNode (1). Conecte el otro extremo del cable Ethernet (14) a una toma Ethernet libre de su enrutador.



Si la conexión entre el módulo GroNode y su dispositivo de red se ha establecido correctamente, se habrán encendido un Led amarillo y otro verde en el puerto Ethernet de su GroNode.

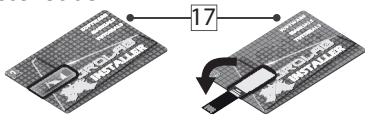
Si el módulo está correctamente enchufado a la corriente, así como el indicador lumínico (9) está iluminado en verde pero los Leds del puerto Ethernet no se iluminan (una vez se hayan realizado todos los pasos de conexión con su enrutador), es posible que tenga algún problema de conexión de red. Póngase en contacto con nuestro servicio técnico.

## CONFIGURACIÓN

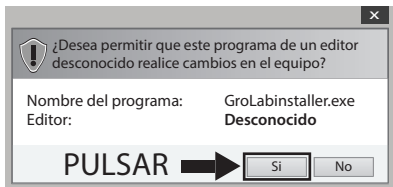
②

### Instalación del software

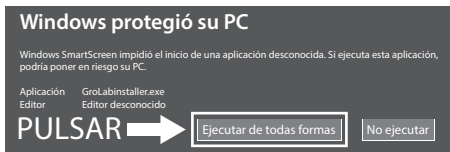
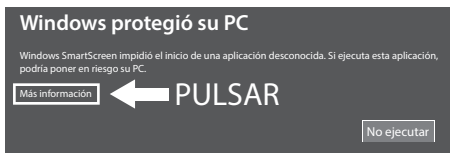
Abra la memoria USB (17), insertarla en su ordenador y ejecute el programa de instalación. Es posible que su sistema operativo emita un mensaje de seguridad de prevención de software desconocido.



## Windows 7 y 8.1



## Windows 10



Ignore el mensaje, seleccione **Si** (Windows 7 y 8.1) o **Ejecutar de todas formas** (Windows 10) y continuar con la instalación.

Una vez finalizada la instalación, ejecute el programa GroLab. Introduzca las credenciales que encontrará en la parte trasera de GroNode. Siga las instrucciones del software para establecer una conexión con GroNode.

En la parte trasera de Gronode, también hay un número de serie de 10 dígitos, introduzca en el software para localizar automáticamente su GroNode en la red local.

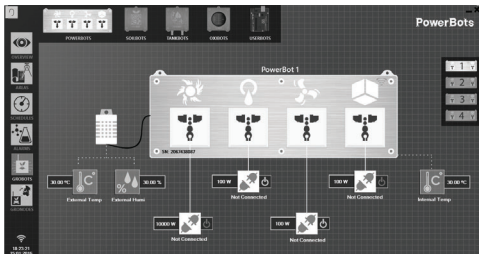
Para que las conexiones de red funcionen correctamente, es necesario tener el DHCP activo en el enrutador. Si DHCP está inactivo, acceda al enrutador a través del procedimiento establecido por el fabricante y active la opción DHCP en el panel de configuración.

Si los problemas de conexión persisten, compruebe cuál fue la dirección IP que el enrutador asignó a GroNode e intente acceder a él mediante la opción IP directa en el software GroLab.

**NOTA:** También puede conectar el GroNode directamente al PC a través del cable Ethernet. En este caso, debe configurar el adaptador de red para utilizar una IP dentro de la red predeterminada (10.0.0.1).

## Control de GroNode

Mediante el software acceda al panel de administración de los módulos pultando el icono de **Módulos** en el menú izquierdo.



Conecte a la corriente cada uno de sus módulos. Podrán añadirse hasta un total de cuatro módulos de cada tipo por cada GroNode.

En unos segundos GroNode detectará sus módulos. Consulte los tutoriales de GroLab\* para aprender como configurar sus módulos.

\*Los tutoriales de GroLab están disponibles dentro del pendrive USB o en [opengrow.pt/tutorials](http://opengrow.pt/tutorials).

# Problemas o pérdidas de comunicación

GroNode está diseñado para comunicarse con los demás módulos mediante señales de radiofrecuencia. El rango máximo de acción es de 25 metros (82 pies) en interiores y 100 metros (328 pies) en campo abierto dependiendo de las condiciones del espacio.

Acceda al menú de **Módulos** en el software GroLab y compruebe que los módulos están disponibles. Si no están disponibles o presentan pérdidas de comunicación, es posible que se haya superado la distancia máxima entre los módulos y el GroNode.

Dentro del menú de **Módulos**, puede encontrar un icono de señal wireless que indica si el módulo seleccionado está conectado a GroNode.



**ATENCIÓN:** Algunos muros de carga y aparatos electrónicos pueden interferir en la señal.

Si el problema persiste, realice una prueba de funcionamiento situando juntos su módulo y GroNode y compruebe el estado de las comunicaciones en el software. Si las comunicaciones se han restablecido con éxito, repita esta operación en distintas distancias hasta detectar su distancia máxima de comunicaciones.

Si no se encuentra el módulo en absoluto, intente realizar un ciclo del GroNode a través de todos los canales de comunicación disponibles hasta que encuentre los módulos, permita 3 minutos entre los cambios de canal.

Para cambiar el canal de comunicación, abra el software GroLab y conéctese a GroNode. Dentro del **Menú Principal (Configuración)**, vaya a: **Configuraciones (GroNode) → Pestaña de Configuraciones Generales**. Haga clic en el botón en la esquina inferior derecha para habilitar la edición y cambiar el canal de comunicación al canal deseado. Para aplicar los cambios, haga clic en el botón verde en la esquina inferior derecha.

Si después de seguir todos estos pasos sus módulos aún no aparecen en el software GroLab, comuníquese con nuestro soporte técnico.



## Actualización de software

Si su equipo dispone de una conexión a internet, el software le notificará de nuevas actualizaciones manteniendo su software siempre en su última versión.

Puede descargar igualmente la última versión del software desde nuestro sitio web en [www.opengrow.pt](http://www.opengrow.pt).

## Actualización de firmware

Tenga en cuenta que algunas actualizaciones de software implicarán actualizaciones de Firmware para sus dispositivos.

El software GroLab le guiará a través de todo el proceso de actualización del firmware de su GroNode.

**ATENCIÓN:** Toda actualización aportará mejoras esenciales asegurando el funcionamiento de su sistema.



## Reseteo de red

Con el módulo encendido, mantenga presionado el botón de reseteo del módulo (3) y el botón de reseteo de red (7), luego suelte el botón de reseteo del módulo (3) mientras mantiene presionado el botón de reseteo de red (7). El módulo debería comenzar normalmente y, después de unos segundos, debería ver el indicador de estado lumínico (9) parpadeando en color morado, ahora puede soltar el botón de reinicio de red (7).

Después de restablecer la configuración de red, GroNode volverá a la configuración de red predeterminada. La configuración predeterminada se puede encontrar en la parte posterior del módulo.

**NOTA:** DHCP está habilitado de forma predeterminada, por lo que si GroNode está conectado a un enrutador que también tiene DHCP habilitado, el enrutador asignará automáticamente una nueva IP.

# INSTR. DE SEGURIDAD ⑥

Las siguientes pautas generales de seguridad se proporcionan para ayudar a garantizar su propia seguridad personal y para proteger su producto de posibles daños.

- No intente reparar el producto y nunca lo desarme. Para algunos productos con una batería reemplazable por el usuario, lea y siga las instrucciones proporcionadas en el manual de instalación.
- Mantenga su dispositivo alejado de radiadores y fuentes de calor.
- Mantenga su equipo alejado de temperaturas extremadamente altas o bajas para garantizar que se utilice dentro del rango operativo especificado.
- No introduzca ningún objeto en las rejillas de ventilación ni en las aberturas de su equipo. Si lo hace, puede provocar un incendio o una descarga eléctrica al cortocircuitar los componentes interiores.
- Asegúrese de que nada descansa sobre los cables de su equipo y que los cables no estén ubicados donde puedan pisarse o tropezarse.
- No derrame alimentos o líquidos sobre su equipo.
- Antes de limpiar su equipo, desconéctelo de la toma eléctrica. Limpie su dispositivo con un paño suave ligeramente humedecido con agua. No use líquidos ni limpiadores en aerosol, que pueden contener sustancias inflamables.
- Si su equipo no funciona normalmente, en particular, si emite sonidos u olores inusuales, desconéctelo de inmediato y póngase en contacto con un distribuidor autorizado o con el centro de soporte de Open Grow.
- Para ayudar a evitar el peligro potencial de descarga eléctrica, no conecte ni desconecte ningún cable, ni realice el mantenimiento o la reconfiguración de su equipo durante una tormenta eléctrica.
- Compruebe la tensión nominal antes de conectar el equipo a una toma eléctrica para asegurarse de que el voltaje y la frecuencia requeridos coincidan con la fuente de alimentación disponible.
- Además, asegúrese de que sus módulos GroLab y dispositivos conectados estén calificados eléctricamente para funcionar con la alimentación disponible en su ubicación.
- No enchufe los cables de alimentación del equipo a una toma de corriente si el cable de alimentación está dañado.
- Para evitar descargas eléctricas, enchufe los cables de alimentación del equipo en tomacorrientes con conexión a tierra.
- Si utiliza un cable de alimentación de extensión, asegúrese de que la clasificación total de amperios de los productos conectados al cable de alimentación de extensión no exceda la clasificación de amperios de la extensión.

Open Grow LDA garantiza al comprador que el producto está libre de defectos de material y/o fabricación. La responsabilidad de Open Grow LDA está limitada a la reparación o sustitución de la pieza o piezas defectuosas. No realice el envío directamente a Open Grow LDA sin consultar directamente con nosotros cuál es el procedimiento a seguir.

Contacte con el servicio técnico a través de **support@opengrow.pt**.

Todos los productos de Open Grow LDA están garantizados durante 2 años, a excepción de consumibles (sensores y/o actuadores de cualquier tipo), y siempre que se den condiciones normales de uso.

La pérdida de autonomía de la batería interna del módulo "GroNode", como consecuencia del envejecimiento de la misma, no supone un defecto de fabricación. Siga el procedimiento de sustitución indicado en el manual de usuario disponible desde su aplicación o solicite más información al servicio técnico.

La solicitud de aplicación de la garantía es intransferible y solo se podrá llevar a cabo por el comprador original. Para hacer efectiva la garantía el cliente deberá aportar siempre la factura de compra.

## **EXCLUSIÓN DE LA GARANTÍA:**

La aplicación de la garantía está excluida en caso de que la avería de la pieza o piezas defectuosa/s se derive de un uso inadecuado y/o negligente del producto. Se entenderá por uso inadecuado y/o negligente cualquier uso distinto al propio de la naturaleza del producto y/o al recomendado en el manual de instrucciones, no realizar las operaciones de mantenimiento recomendadas en el manual de instrucciones, o realizar otras distintas a las mencionadas y que comprometer la calidad del producto, realizar modificaciones fuera de los talleres autorizados y/o con piezas no originales o que no estén homologadas.

# CONFORMIDAD

8



Este símbolo en el producto o empaque significa que de acuerdo con las leyes y regulaciones locales, este producto no debe desecharse con la basura doméstica, sino que debe enviarse para su reciclaje. Por favor, llévelo a un punto de recolección designado por sus autoridades locales una vez que haya llegado al final de su vida útil, algunos aceptarán productos de forma gratuita. Al reciclar el producto y su empaque de esta manera, usted ayuda a conservar el medio ambiente y proteger la salud humana.



Este símbolo en el producto o empaque significa que este producto cumple con las regulaciones RoHS de la Directiva del Parlamento Europeo y del Consejo sobre las restricciones de uso de ciertas sustancias peligrosas en equipos eléctricos y electrónicos (2011/65/EU).



Este símbolo en el producto o empaque significa que este producto cumple con las siguientes directivas y regulaciones:

- (2014/53/EU) Directiva de Equipos Radioeléctricos.
- (2011/65/EU) Directive RoHS.
- (2014/35/EU) Directiva de Baja Tensión.
- (2014/30/EU) EMC.



	Banda(s) de frecuencia	Potencia de salida máxima (EIRP)
2.4 G	2.4 - 2.4835 GHz	100 mW



Open Grow, LDA, se reserva el derecho de actualizar y/o modificar el contenido de sus productos en cualquier momento sin previo aviso. Consulte nuestros Términos y Condiciones en [www.opengrow.pt](http://www.opengrow.pt).





**EN** Specifications are subject to change without notice. GroLab is a registered trademark of Open Grow, LDA. Other brands and product names are trademarks or registered trademarks of their respective holders.

No part of the specifications may be reproduced in any form or by any means or used to make any derivative such as translation, transformation, or adaptation without permission from Open Grow, LDA.

**ES** Las especificaciones están sujetas a cambios sin previo aviso. GroLab es una marca registrada de Open Grow, LDA. Otras marcas y nombres de productos son marcas comerciales o marcas comerciales registradas de sus respectivos propietarios.

Ninguna parte de las especificaciones se puede reproducir de ninguna forma ni por ningún medio, ni se puede utilizar para obtener ningún derivado, como traducción, transformación o adaptación sin el permiso de Open Grow, LDA.

**FR** Les spécifications sont sujettes à changement sans préavis. GroLab est une marque déposée de Open Grow, LDA. Les autres marques et noms de produits sont des marques commerciales ou des marques déposées de leurs propriétaires respectifs.

Aucune partie des spécifications ne peut être reproduite sous quelque forme ou par quelque moyen que ce soit, ni être utilisée pour obtenir des dérivés tels que la traduction, la transformation ou l'adaptation sans l'autorisation de Open Grow, LDA.



## Open Grow, LDA

Edifício Expobeiras  
Prq. Industrial de Coimbrões  
3500-618 Viseu  
Portugal



(+351) 232 458 475



[info@opengrow.pt](mailto:info@opengrow.pt)  
[support@opengrow.pt](mailto:support@opengrow.pt)



[www.opengrow.pt](http://www.opengrow.pt)  
[www.opengrow.pt/support](http://www.opengrow.pt/support)

